

# AurAir B2



## Schnellstartanleitung Überblick

### Feuerfestes Gehäuse

Das Gehäuse des AurAir ist feuerfest, so dass ein Feuer kaum eine Chance hat.

### Bildschirm

Hier erfolgt die Anzeige aller gemessenen Sensorwerte. Rechts werden verschiedene Indikatoren angezeigt, wie beispielsweise der WiFi-Modus, die Messeinheit und der Countdown-Indikator bis zur folgenden CO<sub>2</sub>-Messung.

### Steckdose

Standardmäßige Schutzkontaktsteckdose, die für alle Länder mit einer CEE 7/3-Steckdose und einem CEE7/7-Stecker geeignet ist, wie beispielsweise Deutschland, die Niederlande, Schweden, Norwegen und Finnland.



### Bildschirm Vorderseite.

Wenn der AurAir ausgeschaltet ist, sind nur die seitlichen Schaltflächen sichtbar.

### Bildschirm-Schaltfläche

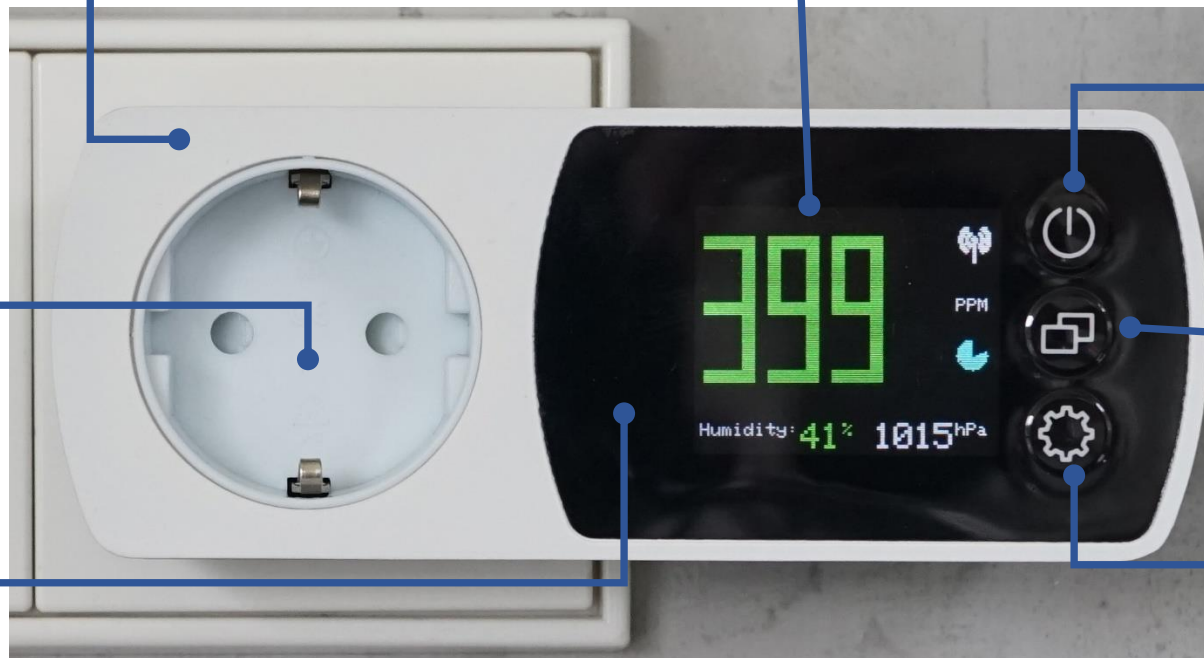
1 Mal drücken: Bildschirm aus  
2 Mal drücken: Abblenden des Bildschirms  
Langes Drücken: Aktualisierung der Firmware

### Schaltfläche "Ansicht"

1 Mal drücken: Grafik anzeigen  
2 Mal drücken: Max/Min-Werte anzeigen  
Langes Drücken: CO<sub>2</sub>-Sensor kalibrieren

### Schaltfläche "Einstellungen"

1 Mal drücken: Cloud-Passwort anzeigen  
2 Mal drücken: Passwort deaktivieren  
Langes Drücken: Werkseinstellungen wiederherstellen



## Symbole und Werte

### CO2

Hier wird das gemessene CO2 angezeigt. Gesunde Werte werden in grün, mittlere Werte in gelb und ungesunde Werte in rot dargestellt.

### Relative Luftfeuchtigkeit

Unten links wird der Wert der relativen Luftfeuchtigkeit angezeigt, gefolgt von dem Symbol (%). Gesunde Werte werden in grün, mittlere Werte in gelb und ungesunde Werte in rot dargestellt.

### Luftdruck

Unten rechts wird der Luftdruck angezeigt, gefolgt von dem Symbol der metrischen Einheit (hPa). Der Druck wird nur in weiß dargestellt.



### Symbol: WiFi

Wenn eine Verbindung zu einem lokalen WiFi-Netzwerk besteht, ist das Symbol wie dargestellt. Wenn keine Verbindung besteht, wird hier ein Zugangspunkt-Symbol in Form eines Sendemastes angezeigt.

### Symbol: CO2-Einheit

Die Einheit für CO2 ist PPM, Teile pro Million.

### Symbol: Countdown zur neuen Messung.

Nach jeder CO2-Messung wird wieder der grüne Vollkreis angezeigt. Mit der Zeit wird der grüne Kreis immer kleiner, bis er ganz verschwindet und die nächste Messung gestartet wird.

## Bildschirm-Schaltfläche



### Bildschirm-Schaltfläche

**Ein Mal drücken:** Bildschirm ausschalten. Wenn Sie erneut drücken, wird der Bildschirm wieder eingeschaltet.

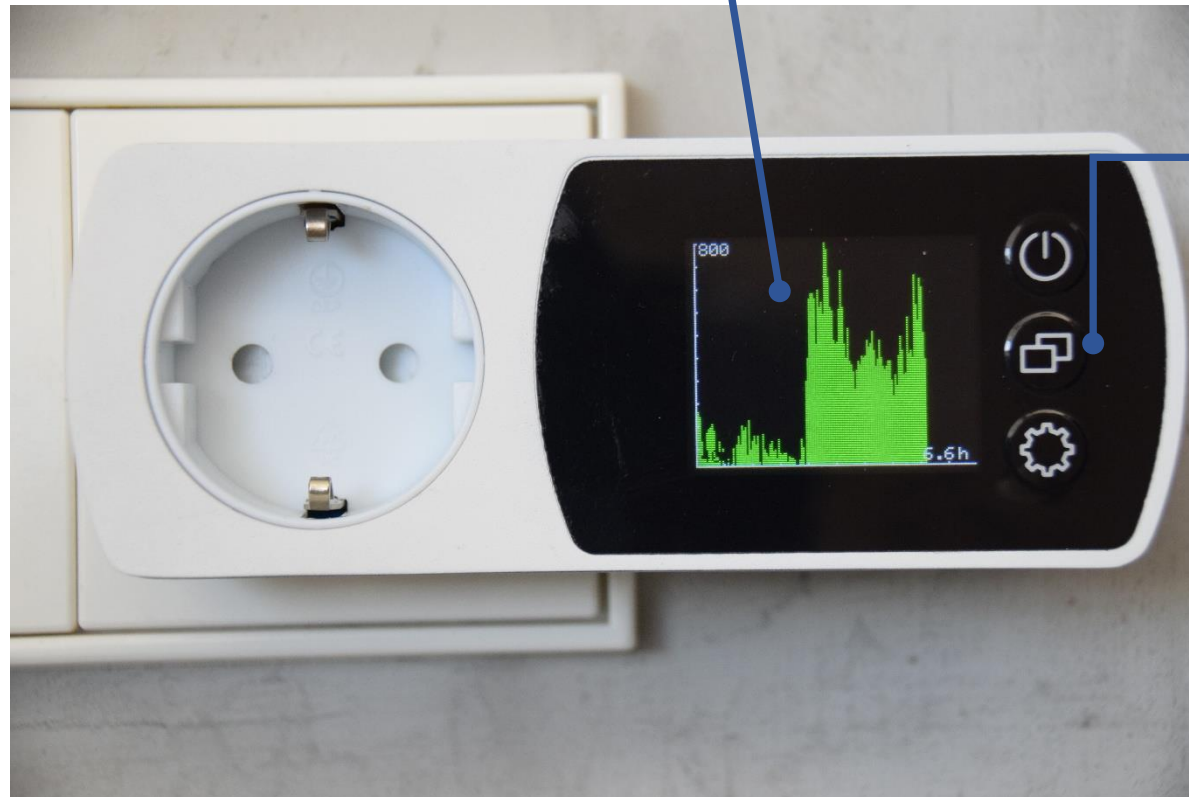
**2 Mal drücken:** Den Bildschirm abdimmern. Indem Sie erneut 2 Mal drücken, wird die volle Helligkeit des Bildschirms wiederhergestellt.

**Langes Klicken:** Auf dem Display wird gefragt, ob Sie die Firmware aktualisieren möchten. Wenn Sie die Anzeigetaste drücken, bedeutet dies JA; wenn Sie die Einstelltaste drücken, bedeutet dies NEIN.

## Schaltfläche "Ansicht"

### CO2-Grafik

Hier werden sämtliche gemessenen CO2-Sensorwerte der letzten 25 Stunden in grafischer Form angezeigt. Gesunde Werte werden in grün, mittlere Werte in gelb und ungesunde Werte in rot dargestellt.



### Schaltfläche "Ansicht"

**1 Mal drücken:** Schalten Sie den Bildschirm auf die Anzeige "CO2-Grafik" um. Indem Sie nochmals drücken, schalten Sie wieder auf die Standardanzeige "CO2-Wert" zurück.

**2 Mal drücken:** Die minimalen, maximalen und durchschnittlichen CO2-Werte der letzten 24 Stunden werden angezeigt. Drücken Sie 2 weitere Male, um wieder zur Standardanzeige zu wechseln.

**Langes Drücken:** Den CO2-Sensor kalibrieren. Auf dem Display wird gefragt, ob Sie den CO2-Sensor kalibrieren möchten. Wenn Sie die Anzeigetaste drücken, bedeutet dies JA; wenn Sie die Einstelltaste drücken, bedeutet dies NEIN. Kalibrierungen dauern 1300 Sekunden!

**WARNUNG:** Die Kalibrierung nur im Freien unter trockenen Bedingungen oder in einem sehr gut belüfteten Innenbereich durchführen.

## Schaltfläche "Einstellungen"

### Einstellungen

Hier werden verschiedene wichtige Netzwerkeinstellungen dargestellt, wie beispielsweise das Administrator-Passwort, der Cloud-Benutzername und das Cloud-Passwort. Sie können das Administrator-Passwort hier einsehen, wenn Sie es vergessen haben sollten. Zur Anmeldung in der Cloud sind der Cloud-Benutzername und das Passwort erforderlich. Besuchen Sie <https://www.aurair.eu> und loggen Sie sich ein, um Ihre Historie einzusehen!



### Schaltfläche "Einstellungen"

**1 Mal drücken:** Schalten Sie die Anzeige auf die Einstellungsseite um. Erneut drücken, um zur Standardanzeige "CO2-Wert" zurückzukehren.

**2 Mal drücken:** Deaktivieren Sie das Administrator-Passwort für die kommenden 5 Minuten, sodass Sie sich ohne Passwort einloggen können. Um zur Standardansicht zurückzukehren, drücken Sie 2 weitere Male.

**Langes Drücken:** Wiederherstellen der Werkseinstellungen. Auf dem Display wird gefragt, ob Sie die Werkseinstellungen wiederherstellen möchten. Wenn Sie die Schaltfläche "Ansicht" drücken, bedeutet dies JA; wenn Sie die Einstelltaste drücken, bedeutet dies NEIN.

## Problemlösung

Nachfolgend sind einige Dinge aufgeführt, die bei Problemen mit der AurAir zu beachten sind.

| AurAir...  | Was geschieht hier?  | Was soll ich tun?   |
|--|--|---|
| Anzeigen des Logos und der Wellen für mehr als 3 Minuten.                                  | Die Initialisierung des AurAir ist misslungen.                         | Ziehen Sie den AurAir aus der Steckdose, warten Sie 20 Sekunden und stecken Sie den AurAir wieder in die Steckdose.   |
| Der Hintergrund des Countdowns bis zur nächsten CO <sub>2</sub> -Messung ist verunstaltet. | Der Bildschirm ist aus irgendeinem Grund nicht gelöscht worden.        | Ignorieren Sie das. Nach Abschluss des Countdowns wird der Bildschirm gelöscht.   |
| CO <sub>2</sub> -Wert Pixel der vorhergehenden Werte befinden sich noch auf dem Bildschirm | Der Bildschirm wurde aus irgendeinem Grund nicht vollständig gelöscht. | Durch einmaliges Drücken der Schaltfläche "Ansicht" gelangen Sie in den Modus "CO <sub>2</sub> -Grafik" und durch erneutes Drücken kehren Sie zur Standardanzeige zurück. |